

Mapeamento e caracterização dos vinhedos da Indicação Geográfica Vales da Uva Goethe

Dortzbach, D¹; Trabaquini, K², Vieira, V.F³; Silva, H.V⁴; Tonetto, E.P⁵; Vieira E⁶, Souza, J.M⁷

^{1,2} Pesquisadores da Epagri/Ciram, 1347, Bairro Itacorubi, Florianópolis, SC, Brasil. E-mail:

denilson@epagri.sc.gov.br

^{3,6,7} Analistas de pesquisa da Epagri/Ciram, 1347, Bairro Itacorubi, Florianópolis, SC, Brasil.

^{4,5} Extensionistas Rurais Epagri, Urussanga e Pedras Grandes, SC.

Resumo

O objetivo deste trabalho foi o de mapear os vinhedos da Indicação de Procedência Vales da Uva Goethe e analisar quanto aos aspectos físicos de altitude, declividade e orientação. Os resultados observados mostram que os vinhedos dos Vales da Uva Goethe representam uma área de 25,63ha distribuídos em 37 vinhedos, resultando em uma área média de 0,69ha, localizados majoritariamente nos municípios de Urussanga e Pedras Grandes. Os vinhedos estão localizados entre as altitudes de 153 e 289m, em relevo plano a ondulado, sem orientação de encosta preferencial no plantio. O mapeamento permitiu localizar os vinhedos e contribui para avaliação da sua distribuição no território, destacando a presença de pequenos produtores.

Palavras-chave: *Parrerais, Indicação Procedência, Altitude*

Abstract

The objective of this work was to map the vineyards of the Vales da Uva Goethe Indication of Origin and to analyze the physical aspects of altitude, slope and orientation. The observed results show that the vineyards in the Vales da Uva Goethe represent an area of 25.63ha distributed in 37 vineyards, carried out in an average area of 0.69ha, acquired mainly in the municipalities of Urussanga and Pedras Grandes. The vineyards are between the altitudes of 153 and 289m, in flat to undulating relief, without preferential slope orientation in the plantation. The mapping allowed to locate vineyards and contributes to the assessment of their distribution in the territory, highlighting the presence of small producers.

Keywords: *Vineyards, Indication of Origin, altitude*

Introdução

O território Vales da Uva Goethe obteve no ano de 2012 o reconhecimento pelo Instituto Nacional da Propriedade Intelectual (INPI), como Indicação de Procedência (IP) devido a sua notoriedade na produção da videira do cultivar Goethe. Essa cultivar introduzida no Brasil no final do século XIX e no Vales da Uva Goethe no início do século XX é resultado de cruzamentos de variedades viníferas (87,5%) com americanas (12,5%), o seu cultivo só se desenvolveu com sucesso nesse território, embora tenha sido difundida em todo o mundo (DELLA BRUNA et al., 2016).

O vinho obtido dessa variedade possui características olfativas e gustativas diferenciados, cuja tipicidade é um dos elementos que mais contribuem para a divulgação da bebida (BRDE, 2005). Assim a uva e o vinho Goethe tornaram-se

emblemáticos da região Sul do Estado, apresentando história, especificidade de produção e tipicidade do vinho (SARTOR, 2012).

O mapeamento dos produtores é de fundamental importância para a avaliação dessa atividade tradicional do sul do estado. Neste sentido, o objetivo deste trabalho foi o de mapear os vinhedos da Indicação de Procedência Vales da Uva Goethe e realizar análise relacionada aos aspectos físicos de altitude, declividade e orientação.

Material e Métodos

A área de estudo se encontra localizada entre as encostas da Serra Geral e o Litoral Sul Catarinense, abrangendo os municípios de Urussanga, Pedras Grandes, Trezes de Maio, Morro da Fumaça e Cocal do Sul, localizados na região geográfica denominada Sul Catarinense.

Foram utilizadas imagens dos satélites Sentinel-2 (MSI), Imagens do Google Earth, Modelo Digital de Elevação do Satélite ALOS (2021), IBGE (2018) e informações dos técnicos da Epagri, para o mapeamento dos vinhedos, com interpretação visual e checagem de campo. Após o mapeamento dos vinhedos utilizou-se sistema de informação geográfica para extrair informações de área e ambientais dos vinhedos.

Resultados e Discussão

Os resultados observados mostram que os vinhedos dos Vales da Uva Goethe (Figura 1) representam uma área de 25,63ha distribuídos em 37 vinhedos, resultando em uma área média de 0,69ha, localizados majoritariamente nos municípios de Urussanga e Pedras Grandes. Os valores reforçam a participação de pequenos produtores no qual a maior área produtora tem 5,21ha.

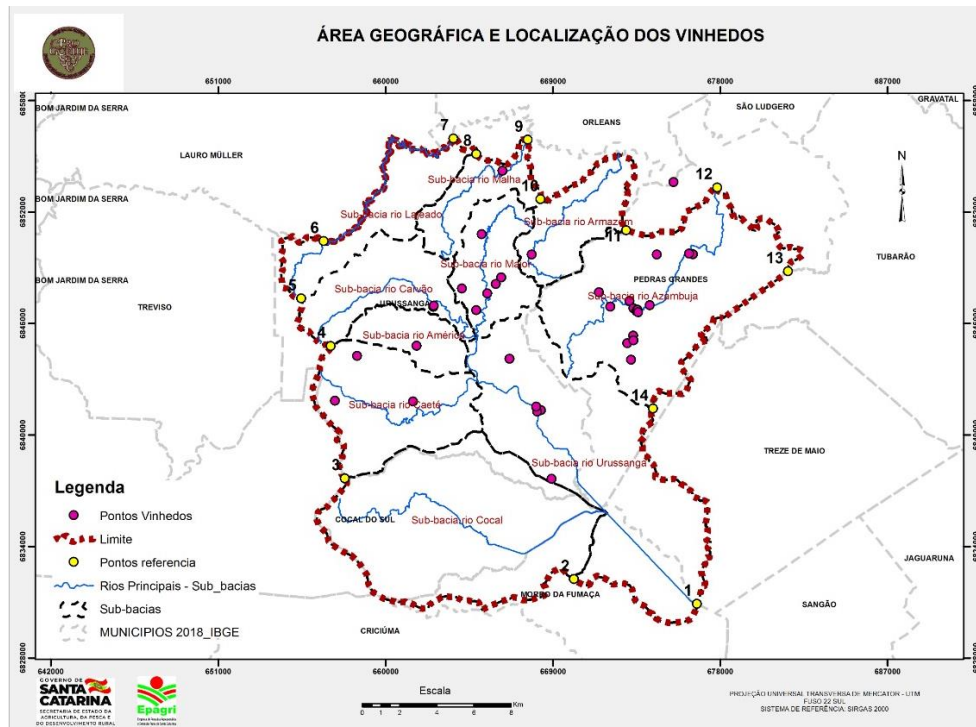


Figura 1. Localização dos vinhedos na área do Vales da Uva Goethe

A Figura 2a ilustra a distribuição dos vinhedos de acordo com a orientação de plantio, demonstrando uma ampla distribuição entre os quadrantes, não indicando preferencialidade nas áreas produtoras da uva goethe quanto as orientações de encosta.

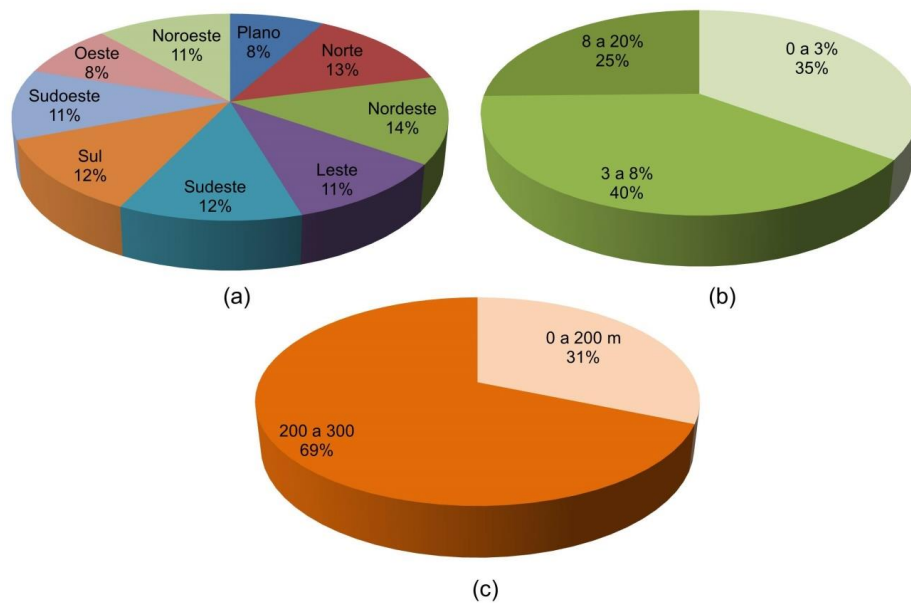


Figura 2. Distribuição dos vinhedos do Vales da Uva Goethe. a) orientação da encosta; b) declividade; c) altitude.

Os vinhedos estão localizados em áreas com declividade inferior a 20%, sendo que 35% localizam-se em relevo plano, 40% em suave ondulado e 25% em relevo ondulado (Figura 2b).

Através das imagens SRTM foi verificado que a totalidade dos vinhedos estão localizados entre as altitudes de 153 a 289m, sendo que 31% estão abaixo de 200m e 69% entre 200 e 289m (Figura 2c e 3).

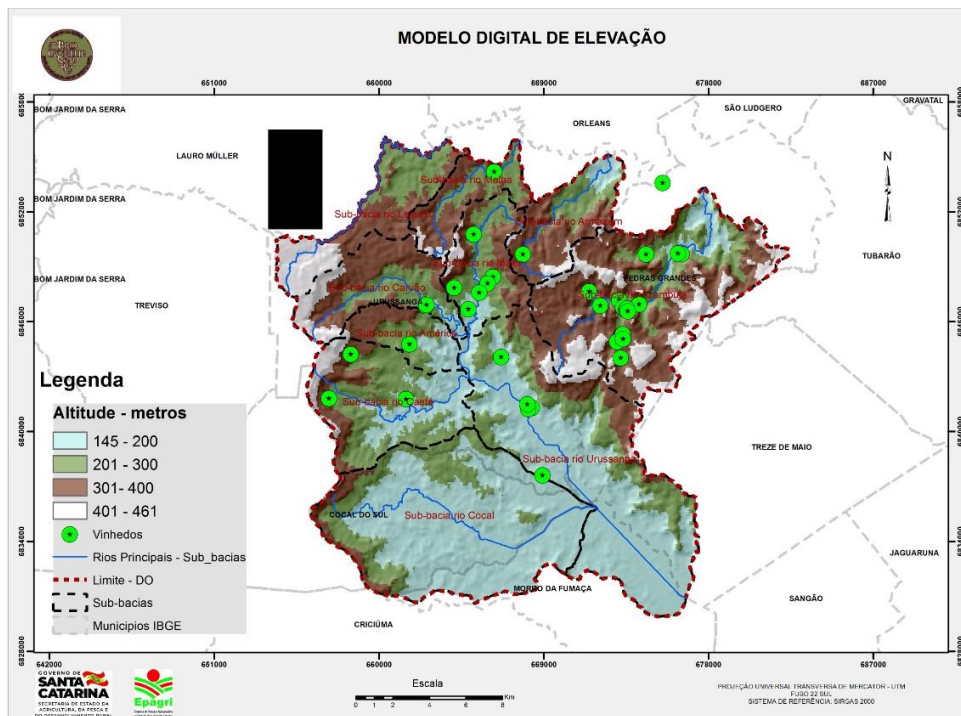


Figura 3. Modelo digital de elevação do Vales da Uva Goethe com destaque aos vinhedos.

Conclusões

O mapeamento permitiu localizar os vinhedos e contribui para avaliação da sua distribuição no território, destacando a presença de pequenos produtores.

Referências Bibliográficas

ALOS Palsar – Modelo Digital de Elevação, resolução 12,5 metros 2017. Disponível em: <https://vertex.daac.asf.alaska.edu/>. Acesso em abril de 2021.

BRDE, Banco Regional de Desenvolvimento do Extremo Sul. Agência de Florianópolis. Superintendência de Planejamento. vitivinicultura em Santa Catarina. Situação atual e perspectivas. Florianópolis: BRDE, 2005. 65 p.

DELLA BRUNA, E.; ARCARI, S.G.; PETRY, H.B. A videira ‘Goethe’ e seus clones nos Vales da Uva Goethe. Agropecu. Catarin., Florianópolis, v.29, n.2, p.53-57, maio/ago. 2016.

IBGE, Mapa político de SC 2018

Disponível em: <https://www.ibge.gov.br/geociencias/downloads-geociencias.html> - acessado em 06/04/2021

SARTOR, S.R. Caracterização química de uvas e vinhos goethe produzidos na região de Urussanga – Santa Catarina. Dissertação (mestrado) - Universidade Federal de Santa Catarina, Centro de Ciências Agrárias, Programa de Pós-Graduação em Ciência de Alimentos, Florianópolis, 2009.